

YNGLŶN Â'R GÂN HON

Clementine

THEMÂU/TESTUNAU

Ailgylchu/sbwriel

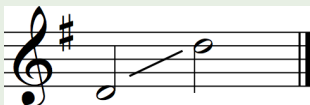
CYSYLLTIADAU ALLWEDDOL CWRICWLWM

Ieithoedd, Llafaredd a Chyfathrebu
Iechyd a Lles

YSTYRIAETHAU SY'N BENODOL I'R DISGYBLAETH

Cwmpas Lleisiol

8fed



Ffurf Lleisiol

Unsain

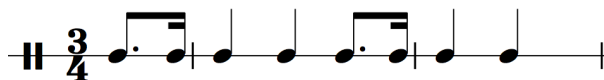
Elfennau Cerddorol

Cyflymdra a thonyddiaeth

Ymarferion Cynhesu

- Sefwch yn llonydd gan annog y dysgwyr i feddwl am osgo gwahanol, er enghraifft mewn ciw, fel gôlgeidwad ar gae pêl droed neu fel milwr. Sylwch ar y modd y mae hyn yn effeithio safiad y corff a chymharwch hyn ag osgo da ar gyfer gwaith lleisiol.
- Gofynnwch i'r dysgwyr ddynwared union yr hyn yr ydych yn ei ganu/clapio/dweud. Dechreuwch gyda gweithgaredd syml 'gwnewch fel fi...', gan gynnwys y dysgwyr drwy glapio rhythm, dweud llythyren/gair, canu nodyn ar sain llafariad neu greu effaith sain ddoniol.
- Dangoswch rythm nodweddiadol y gân:

♩ = 100



Casg-lusbwr-iel, casg-lusbwr-iel,

Asesu ar gyfer Dysgu:

• Mae ymateb a myfyrio, fel artist, ac fel cynulleidfa, yn rhan hanfodol o ddysgu yn y celfyddydau mynegiannol!

Hunan-asesiad / asesiad cymheiriad

Adnodd: Partneriaid siarad

Gofynnwch i'r dysgwyr rannu gyda a partner tri pheth newydd y maent wedi dysgu:

- Beth oedd yn anodd i chi y gân hon?
- Beth fydddech chi'n ei wneud i wella y perfformiad?
- Pa fath o gân hoffech chi ei ddysgu nesaf?



Addysgu a Dysgu

- 1 Chwaraewch recordiad o berfformiad llawn o'r gân amryw o weithiau. Dylai'r dysgwyr ganolbwyntio ar nodi'r geiriau pwysig. Rhowch gyfle i'r dysgwyr drafod y geiriau a nodwyd, a pham eu bod yn bwysig.
- 2 Gwrandewch, gyda'r dysgwyr, ar bennill cyntaf y recordiad. Gwrandewch eto, ac ymunwch trwy glapio a llafarganu'r rhythm.
- 3 Chwaraewch y recordiad, neu ei chanu fesul brawddeg, gyda'r dysgwyr yn ymateb. Peidiwch symud ymlaen nes bod yr holl ddysgwyr yn hyderus ac yn ymateb gyda'r traw a'r rhythm cywir.
- 4 Pan fydd y dysgwyr yn gyfarwydd â'r pennill cyntaf, tanlinellwch fod y rhythm a'r traw union yr un peth ym mhob pennill, ond gyda geiriau gwahanol.
- 5 Gwrandewch, gyda'r dysgwyr, ar ail bennill y recordiad. Gwrandewch eto, ac ymunwch trwy lafarganu'r rhythm.
- 6 Gofynnwch i'r dysgwyr ymuno â'r recordiad o bennill 1 a 2. Sicrhewch fod y dysgwyr yn dilyn y llinell felodig yn gywir.
- 7 Anogwch y dysgwyr i ddysgu pennill 1 a 2 o'r cof a defnyddiwch ystumiau corfforol gwahanol i annog y dysgwyr i ganu cymalau cyfan ar un anadl.
- 8 Yn ôl yr angen, ceisiwch ganu'r brawddegau heb y geiriau, ond ar sain un llafariad. Cofiwch fod y geiriau'n bwysig am eu bod yn creu'r sain nodweddiadol. Efallai y byddai'n syniad arafu'r cyflymdra ychydig er mwyn sicrhau cywirdeb eu hymateb.
- 9 Cyflwynwch bennill 3. Os bydd y dysgwyr yn cael anhawster gyda chymal neu air arbennig, gofynnwch iddynt wrando arnoch chi neu'r trac, ac yna ymuno.
- 10 Pan fydd yr holl ddysgwyr yn gyfarwydd ac yn hyderus â'r gân, anogwch hwy i ganu cymalau cyfan ar un anadl ac i gynnal y nodau hir ar ddiwedd pob brawddeg.

Sgiliau Cyfannol

- Perfformiwch y gân yn ddigyfeiliant, gan ail-adrodd pob pennill ddwywaith.
- Rhennwch y dysgwyr yn grwpiau llai. Wedi rhoi amser iddynt ymarfer, gofynnwch i'r grwpiau unigol berfformio'r gân er mwyn i weddill y dosbarth gael gwrando. Gallai'r dysgwyr ganolbwyntio ar amrywio'r cyflymder o bennill i bennill.
- Arbrofwch gydag ystod y ddynameg a'i amrywio. Defnyddiwch ddynameg gwahanol (cryf - pennill 1, tawel - pennill 2). Peidiwch annog gweiddi wrth ganu'n gryf, ac atgoffwch y dysgwyr i ddefnyddio'u hanadl i gefnogi eu lleisiau wrth ganu'n gryf.