

Dawel nos Franz Xaver Gruber trefn. Owain Gethin Davies



Lefel

Canolradd

Ynglŷn â'r gân hon

Carol Nadolig boblogaidd yw hon. Ysgrifennwyd y geiriau gwreiddiol - 'Stille Nacht, Heilige Nacht' - gan Y Tad Joseph Mohr. Cyfansoddwyd yr alaw gan Franz Xaver Gruber.

Cwmpas lleisiol

12fed



Ffurf lleisiol

Unsain/rhannau annibynnol

Themâu/testunau

Crefydd/Cristnogol/
Y Nadolig

Elfennau cerddorol

Gwead a strwythur

Nodweddion cerddorol

Unsain a harmoni trillais, strwythur tri phennill stroffig syml

Ymarferion

♪ Gofynnwch i'r dysgwyr sefyll gyda'u cefn yn syth, a'u traed ychydig ar wahân, wedi'u gosod ar 'bum munud i un'.

♪ Dylai'r dysgwyr chwythu eu hanadl allan am bedwar curiad, ac yna anadlu'n araf drwy eu ceg gan gyfrif i bedwar yn eu pen, ac yna allan gan gyfrif i wyth, a chanolbwyntio ar gynhyrchu llif gyson o aer. Ailadroddwch yr ymarfer, gan ofyn i'r dysgwyr chwythu eu hanadl allan ac yna anadlu'n ôl i mewn drwy eu trwyn.

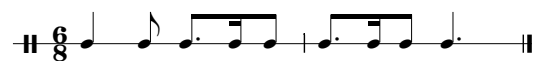
♪ Gofynnwch i'r dysgwyr gylchdroi eu hysgwyddau yn ôl, ymlaen, gyda'i gilydd ac yn unigol, mewn symudiadau eithafol a chynnil. (Atgoffwch y dysgwyr i gadw osgo da wrth ganu, wrth sefyll ac wrth eistedd.)

♪ Rhowch gynnig ar y gweithgaredd syml, 'gwnewch fel fi...'

♪ Dywedwch neu cenwch wahanol eiriau o'r gân fel: 'dawel', 'silent', 'stille' a 'sanctaidd'.

♪ Dangoswch rythm nodweddiadol y gân:

♩. = 72



Fa - ban an - nwylyn - ghwsg yn y gwair

Ymarferion CânSing a Argymhellir

♪ Ymarferion corff 6 (Osgo wrth sefyll ac eistedd)

♪ Ymarferion anadlu 2 (Drych)

♪ Ymarferion lleisiol 1 (Braf cael bod)

♪ Ymarferion lleisiol 9 (Tisian)

Dysgu ac Addysgu

- 1 Gwrandewch gyda'r dysgwyr ar bennill cyntaf y recordiad. Yna gwrandewch eto, gan ofyn i'r dysgwyr ymuno drwy glapio a siantio'r rhythm y tro hwn.
- 2 Pan fydd y dysgwyr yn gyfarwydd â'r geiriau, dechreuwch ddysgu'r alaw (Rhan 1) yn unsain. Cenwch neu chwaraewch y frawddeg gyntaf (barau 5 i 8) amryw o weithiau - yn ddigyfeiliant fyddai orau, neu gyda thrac cefndir CânSing. Dangoswch fod rhythm a thraw hanner cyntaf y frawddeg hon yn cael eu hailadrodd yn union yr un peth yn ail hanner y frawddeg.
- 3 Pan fydd y dysgwyr yn gyfarwydd â hyn, symudwch ymlaen i'r ail frawddeg (barau 9 i 12).
- 4 Ceisiwch weithio drwy'r pennill, gan wneud yn siŵr bod y dysgwyr yn cadw at y rhan yn fanwl gywir. Atgoffwch y dysgwyr i ganolbwyntio ar ganu drwy bob brawddeg ac i gynnal y nodyn hir ar ddiwedd bob brawddeg.
- 5 Perfformiwch y pennill cyntaf yn unsain gyda'r recordiad, gan atgoffa'r dysgwyr i anelu i greu ansawdd sain da. Os yw'r dysgwyr yn cael anhawster â brawddeg arbennig, gofynnwch iddynt wrando arnoch chi neu ar y trac, ac ymuno.
- 6 Cyflwynwch Ran 2 i bawb, fesul brawddeg. Mae'r rhan hon yn dechrau cyn yr alaw gyda nodyn a ddelir yn hir (C). Dilynr hyn gan ddau nodyn a ddelir yn hir (C ac E₂) yn erbyn brawddeg gyntaf yr alaw. Mae'r rhan fwyaf o'r harmoni'n dilyn yr un rhythm â'r alaw, ac yn yr ail frawddeg (barau 9 i 12), cenir rhan yr harmoni gan amlaf drydydd yn is na'r alaw.
- 7 Pan fydd pawb yn hyderus â Rhan 2, rhannwch y dysgwyr yn ddau grŵp cyfartal. Rhowch yr alaw (Rhan 1) i un grŵp a'r harmoni (Rhan 2) i'r grŵp arall, a cheisiwch eu perfformio gyda'r recordiad neu hebdo. Newidiwch y rhannau fel bod pawb yn cael cyfle i ganu'r naill ran a'r llall.

Y Camau Nesaf

- ♪ Mae angen canu'r gân hon yn llyfn (legato), felly anogwch y dysgwyr i anadlu fesul dwy frawddeg.
- ♪ Anogwch y dysgwyr i ganu drwy'r llafariad hir er mwyn datblygu sain gyson yn yr holl frawddegau.
- ♪ Mae i'r gân hon bedwar pennill a thrydedd ran harmoni. Darllenwch drwy eiriau Saesneg Pennill 2 a geiriau Almaeneg Pennill 3, ac ymarferwch ganu'n unsain gyda'r recordiad. Rhannwch y dosbarth yn dri grŵp, a cheisio canu'r penillion mewn harmoni tri llais.
- ♪ Pan fydd y dysgwyr yn teimlo'n ddigon hyderus, ceisiwch berfformio'r gân heb unrhyw gyfeiliant, gan y bydd hyn yn annog y dysgwyr i wrando'n ofalus ar ansawdd y sain.

Perfformio, cyfansoddi a gwerthuso

- ♪ Mewn parau, gallai'r dysgwyr gyfansoddi eu halaw eu hunain i rythm a geiriau'r garol Nadolig hon. Gofynnwch i'r dysgwyr ddefnyddio'r raddfa bentatonig (CDEGA) a chyfansoddi alaw newydd ar gyfer pob un o'r pedair brawddeg. Anogwch y dysgwyr i ddechrau a gorffen yr alaw ar nodyn C, gan ddefnyddio'u lleisiau neu offerynnau traw. Gofynnwch i barau berfformio o flaen y dosbarth a gwerthuso gwaith y naill a'r llall.
- ♪ Gwrandewch ar recordiad arall o 'Dawel Nos' a gofynnwch i'r dysgwyr gynnig sylwadau ar timbre a chyflymder.
- ♪ Addysgwch garol Nadolig wrthgyferbyniol, er enghraifft, 'Dymunwn Nadolig Llawen'. Pan fydd y dysgwyr yn gyfarwydd â'r garol, gofynnwch iddynt gymharu'r naill garol a'r llall, gan gynnig sylwadau ar y strwythur, y cyflymder a'r rhythm. Trafodwch rinweddau carol Nadolig effeithiol.
- ♪ Rhannwch y dysgwyr yn grwpiau bychain a rhowch amser iddynt gyfansoddi eu galwadau a'u hatebion a'u symudiadau eu hunain. Rhowch gyfle i bawb berfformio o flaen y grwpiau eraill, ac i werthuso perfformiad y naill a'r llall.

Asesu ar gyfer dysgu a datblygu meddwl

Holi

Adnodd: Ymatebion Grŵp

- ♪ Pa fath o awyrgylch y mae'r gân hon yn ei greu? Sut?
- ♪ Beth yw strwythur y gân? Eglurwch eich ateb.
- ♪ Pa drefniant arall y gallem ei ddefnyddio i berfformio'r gân?

Adborth

Adnodd: Sylwadau yn unig

Rhowch adborth manwl i'r grwpiau ar y sylw y maent yn ei roi i gywirdeb traw a thiwnio. Efallai y bydd angen i chi ddangos y nodau a ddelir yn hir ar ddiwedd y brawddegau, a'r nodau uchel yn y frawddeg olaf ond un.

Hunanasesiad/Asesiad gan gyfoedion

Adnodd: Asesiad cyfoedion

- ♪ Gofynnwch i'r dysgwyr gynnig sylwadau ar waith y naill a'r llall. Er enghraifft:
- ♪ Cofiwch gynnal y nodau hir ar ddiwedd pob brawddeg.
- ♪ Ceisiwch ynganu'r geiriau'n glir.
- ♪ Gwrandewch yn ofalus ar eich tiwnio ar y nodau uchel ac yn rhannau'r harmoni.