

Medli Carolau Tr. Osian Rowlands



Lefel

Heriol

Ynglŷn â'r gân hon

Mae'r medli wedi ei threfnu gan Osian Rowlands un o animateurs CântSing. Mae'r medli'n cyfuno pedair carol Nadolig adnabyddus.

Cwmpas lleisiol

9fed



Ffurf lleisiol

Unsain/rhan annibynnol

Thema/Testun

Nadolig/Carolau/Y geni

Elfennau Cerddorol

Gwead a Strwythur

Nodweddion cerddorol

Unsain a harmoni deulais gyda rhan desgant ychwanegol, strwythur stroffig.

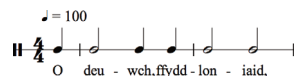
Ymarferion

♪ Gofynnwch i'r dysgwyr sefyll gyda'u cefn yn syth, a'u traed ychydig ar wahân, yn wynebu pum munud i un. Dylent chwythu allan am bedwar curiad, yna anadlu yn araf i mewn i gyfrif tawel o bedwar, ac allan i gyfrif o wyth, gan ganolbwyntio ar chwythu'r aer allan yn rheolaidd. Ailadroddwch yr ymarfer, y tro hwn gan ofyn i'r dysgwyr chwythu allan ac anadlu yn ôl i mewn drwy eu trwyn.

♪ Gwneud gwynebau eithafol: yn gyntaf gwyneb fel rhywun yn sgrechian, yna wyneb brawychus, wyneb trist a wyneb hapus iawn. Symudwch eich gwefusau o fawr iawn 'a' i siâp chwibanu 'w' gyda'r geg. Gorffenwch yr ymarfer corff hwn drwy ymlacio/tyluno eich wyneb a'r gwddf.

♪ Symudwch eich cyhyrau stumog i mewn ac allan heb anadlu. Mae hyn yn ffordd o wneud y dysgwyr yn ymwybodol iawn o symudiad sydd ei angen pan fyddant yn anadlu. Dilynwch hyn drwy anadlu i mewn am 4 curiad, gan deimlo'r asennau'n ehangu tuag allan, ac allan am 4 curiad, gan gadw'r asennau allan gyn hired â phosibl.

♪ Dangos y rhythm nodweddiadol:



Ymarferion CântSing a Argymhellir

♪ Ymarfer Lleisiol 9 (Tisian)

♪ Ymarfer Anadlu 2 (Drych)

♪ Ymarfer Llais 1 (Braf cael bod)

♪ Ymarfer Corff 6 (Osgo wrth sefyll ac eistedd)

Addysgu a Dysgu

- 1 Dechreuwch gyda'r garol cyntaf (O deuwch ffyddloniaid) a gofynnwch i bawb wrando ar y recordiad. Gofynnwch wrth y dysgwyr i glapio'r rhythm wrth wrando. Ar ôl gwrando unwaith, gofynnwch i'r dysgwyr wrando eto , y tro hwn yn canolbwyntio ar ddilyn y geiriau.
- 2 Rhannwch y dosbarth yn ddau grŵp cyfartal. Rhowch yr alaw i un gr p (Rhan 1 - Coch) a'r gr p arall y rhan harmoni (Rhan 2 - Porffor). Ceisiwch weithio drwy'r garol gan gyflwyno'r ddwy ran ar yr un pryd .
- 3 Os ydych yn defnyddio'r Sgrîn Rhyngweithiol neu ffeiliau mp3, gallwch wrando ar Rannau 1 a 2 ar wahân. Dylai dysgwyr ymuno, gan wneud yn siŵr eu bod yn dilyn y linell felodig yn gywir ac yn canolbwyntio ar y man cywir i ymuno ar guriad olaf y bar.
- 4 Os yw un grŵp yn cael trafferth gyda brawddeg penodol, gofynnwch i'r dysgwyr wrando arnoch chi neu'r trac ac yna ymuno i mewn. Pan fydd y dysgwyr yn gyfarwydd ac yn hyderus gyda'u rhan, dangoswch iddynt leoliad addas i anadlu ac ymarfer y ddwy ran gyda'i gilydd.
- 5 Os bydd dysgwyr yn gallu cynnal eu rhannau , yn symudwch ymlaen i'r ail garol (I orwedd mewn preseb). Gofynnwch i bob dysgwr i wrando ar recordiad a chanolbwyntio ar y symudiad melodig. Gofynnwch i'r dysgwyr glapio'r rhythm wrth wrando.
- 6 Dechreuwch gyda Rhan 1 gan mai dyma'r brif alaw, gwnewch yn siŵr bod y dysgwyr yn dilyn y linell felodig yn gywir. Gwnewch yn siŵr nad yw ansawdd y sain ac eu hynganiad yn dirywio wrth ganolbwyntio ar y symudiad melodig a rhythmig.
- 7 Symudwch ymlaen i Ran 2, sy'n cynnwys nodau hir heb eiriau sydd yn cael eu cynnal. Rhowch ddigon o gefnogaeth i'r dysgwyr wrth ganu'r ail ran gan y bydd yn her i gynnal y rhan hon wrth ymarfer gyda'r alaw .
- 8 Ar ôl ymarfer y ddwy ran yn drylwyr , ceisiwch berfformio mewn dwy ran gyda'r recordiad .
- 9 Pan fydd y dysgwyr yn gyfarwydd ac yn hyderus gyda'r ddwy ran yn y ddwy garol gyntaf ewch ati i ymarfer o ddechrau'r medli. Anogwch nhw i ganu brawddegau llawn mewn un anadl ac i gynnal y nodau hir ar ddiwedd pob brawddeg.

Camau nesaf

- ♪ Mae yna bedair carol yn y medli. Defnyddiwyd yr un dull ag y nodwyd yn y canllawiau addysgu a dysgu ar gyfer cyflwyno'r ddwy garol diwethaf (Draw yn ninas Dafydd frenin a Clywch lu'r Nef). Perfformiwyd pob carol yn ddeulais ac yn ddigyfeiliant. Dylai dysgwyr ganolbwyntio ar gywirdeb rhythm a tonyddiaeth.
- ♪ Mae yna drydydd rhan desgant i'r Medli yma, dylid cyflwyno'r rhan yma i grŵp bychan o ddysgwyr (mae'r rhan yma'n uchel mewn traw). Gwrandewch ar y recordiad o'r rhan desgant ac yna ymarfer gyda'r recordiad gyda'r harmoni deulais. Ceisiwch berfformio'r gân cyfan yn ddi gyfeiliant fel bod y dysgwyr yn gwrando'n ofalus iawn ar sain y rhan desgant. Mae angen i'r geiriau a llafariaid fod yn glir iawn gan sicrhau cywirdeb traw.
- ♪ Ceisiwch berfformio gyda chyfeiliant piano i ychwanegu mwy o Rubato, seibiant, y defnydd o dawnodau rhwng brawddegau a defnydd o ddynmeg ym mhob pennill er mwyn gwneud perfformiad llawer mwy dramatig ac effeithiol. Perfformiwyd i gynulleidfa.

Perfformio, cyfansoddi a gwerthuso

- ♪ Gallai dysgwyr wrando ar recordiad o ddwy garol Nadolig yn cael eu canu mewn arddulliau gwahanol/cyferbyniol. Gallent wrando a gwerthuso'r recordiadau hyn ac yna trafod y prif nodweddion a nodweddion sydd ym mhob carol. Gallent wneud cymariaethau syml rhwng pob carol. Gallai'r dysgwyr wneud sylwadau ar yr hyn mae'r gwahanol offerynnau yn ei wneud, beth yw cyflymder pob carol a trafod beth yw'r rhinweddau carol Nadolig dda.
- ♪ Gallai dysgwyr geisio gyfansoddi carol Nadolig eu hunain mewn pennill ffurf syml - strwythur stroffig. Gallent ddefnyddio geiriau cyfarwydd neu gyfansoddi eu geiriau eu hunain gan ddefnyddio ystod gyfyngedig o nodyn (CDEFG) defnyddio (C) fel y nodyn cartref (dechrau a gorffen). Gallai dysgwyr berfformio eu carolau i weddill y grŵp.
- ♪ Dysgwch garol Nadolig cyferbyniol arall, er enghraifft, 'Cân y Bugeiliaid' - Gareth Glyn/Eleri Cwyfan. Pan fydd dysgwyr yn gyfarwydd â hon, gallent cymharu'r ddwy garol a rhoi sylwadau ar y strwythur, cyflymder a rhythm.

Asesu ar gyfer dysgu a datblygu meddwl

Holi

Adnodd: Meddwl-paru-rhannu

- ♪ Sut mae'r naws yn newid o un carol i'r llall? Eglurwch eich ateb.
- ♪ Beth yw strwythur y darn hwn? Eglurwch eich ateb.
- ♪ Sut arall y gallem drefnu perfformiad o'r medli yma?

Adborth

Adnodd: Sut i wella

Dangoswch i'r dysgwyr drwy osod targedau ar sut i wella. Targed addas ar gyfer rhai dysgwyr fyddai i ddod i mewn yn gywir ac yn hyderus ar y curiad olaf yn y bar (anacrwsis) yn rhai penillion ac i eraill gallai olygu canolbwyntio ar sicrhau ynganiad clir, gallech ddangos hyn eich hun neu drwy chwarae'r recordiad. Ar ôl rhoi amser i wella gwiriwch bod y targedau wedi cael eu cyrraedd.

Hunan asesiad/Asesiad gan gyfoedion

Adnodd: Her Post-it

Mewn paru, dylai'r dysgwyr drafod y ddau gwestiwn canlynol a gwerthuso eu dysgu.

- ♪ Beth ydw i wedi'i ddysgu trwy ganu'r gân yma?
- ♪ Beth sydd angen i mi ei wneud nesaf i wella fy ngallu i ganu/sgilliau perfformio?

Dylent ysgrifennu eu sylwadau ar post-it ac yna eu rhannu gyda gweddill y grŵp.