

MOLIANNWN

Cân werin Gymreig (trefn. gan Owain Gethin Davies)



YNGLŶN Â'R GÂN HON

Cân werin Gymreig yw 'Moliannwn'. Cân o foliant ydyw i groesawu'r gwanwyn.

THEMÂU/TESTUNAU

Y gwanwyn/moliant/cân werin

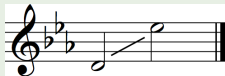
CYSYLLTIADAU ALLWEDDOL CWRICWLWM

Ieithoedd, Llafaredd a Chyfathrebu
Y Dyniaethau
Iechyd a Lles

YSTYRIAETHAU SY'N BENODOL I'R DISGYBLAETH

Cwmpas Lleisiol

9fed



Ffurf Lleisiol

Unsain/rhannau annibynnol

Elfennau Cerddorol

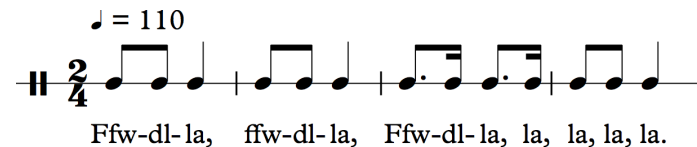
Gwead a strwythur

Nodweddion Cerddorol

Gweadau lleisiol amrywiol, harmoni unsain a thrillais, strwythur pennill a chytgan

Ymarferion Cynhesu

- Heb gyffwrdd unrhyw un arall, gofynnwch i'r dysgwyr bwysu ymlaen nes iddynt synhwyro ei bod hi'n anodd iawn cadw eu cydbwysedd, yna dychwelyd i'w safle gwreiddiol. Ailadroddwch yr ymarfer ac atgoffa'r dysgwyr i gadw osgo canu da wrth sefyll.
- Gofynnwch i'r dysgwyr sefyll gyda'u traed ar wahân, â'u breichiau'n hongian yn llipa bob ochr. Gofynnwch iddynt anadlu i mewn yn ddwfn a chwythu'r aer allan, gan osod y naill law a'r llall am eu hochr ar yr asennau, ac yna ar ran isaf eu cefn. Dylai'r dysgwyr allu teimlo'r symudiad o amgylch eu canol. Os oes gennych ddigon o le, ailadroddwch yr ymarfer hwn gyda'r holl ddysgwyr yn gorwedd ar lawr, er mwyn gweld a yw'n teimlo yr un peth. Rhaid wrth reolaeth ar holl ran uchaf y corff er mwyn anadlu.
- Gofynnwch i'r dysgwyr ailadrodd geiriau'r gytgan ar eich ôl (gweler isod). Dechreuwch yr ymarfer hwn fel siant rythmig cyn canu'r ateb ar nodyn o'ch dewis (ee, D uwch ben C canol).
- Dangoswch rythm nodweddiadol y gân:



Awgrymiadau o gysylltiadau allweddol i'r Meysydd eraill, themâu trawgwricwlaidd a/neu chyd-destynau lleol, cenedlaethol a rhyngwladol:

- Mae'r gân hon yn croesawu yn Tymor y Gwanwyn. Archwiliwch caneuon traddodiadol Gymreig eraill sy'n defnyddio tymhorau fel eu thema e.e. Daw Hyfryd Fis.
- Mae'r gân hon yn defnyddio llinellau nonsens oddi mewn iddi 'Ffw-dl-la-la'. Mae hyn yn rhywbeth a ddefnyddir yn gyffredin mewn caneuon gwerin Cymraeg a chaneuon eraill mwy poblogaidd, megis Migldi Magldi, a Dacw 'Nghariad.
- Allwch chi feddwl am ganeuon poblogaidd eraill sydd cynnwys llinellau nonsens fel Obla di Obla dah, a Bibbidi Bobbdi Boo?

GRADING: CANOLRADD

MOLIANNWN

Cân werin Gymreig (trefn. gan Owain Gethin Davies)



Addysgu a Dysgu

- 1 Gwrandewch gyda'r dysgwyr ar bennill cyntaf y recordiad (barrau 2-19). Yna gwrandewch eto, gan ofyn i'r dysgwyr ymuno drwy glapio a siantio'r rhythm y tro hwn.
- 2 Pan fydd y dysgwyr yn gyfarwydd â'r geiriau, dechreuwch ddysgu alaw'r pennill (Rhan 1) yn unsain. Cenwch neu chwaraewch y frawddeg gyntaf amryw o weithiau - yn ddigyfeiliant fyddai orau, neu gyda thrac cefndir CânSing. Ceisiwch weithio drwy'r pennill, gan wneud yn siwêr fod y dysgwyr yn dilyn eu rhan yn fanwl gywir ac yn canolbwyntio ar y man ymuno ar y curiad i fyny.
- 3 Perfformiwch y pennill cyntaf yn unsain gyda'r recordiad, gan atgoffa'r dysgwyr i ganu drwy'r holl frawddegau a dal y nodyn hir ar ddiwedd pob brawddeg.
- 4 Cyflwynwch alaw'r gytgan (barrau 20-44) - hy y rhan uchaf - i bawb.
- 5 Os yw'r dysgwyr yn cael anhawster â brawddeg benodol, gofynnwch iddynt wrando arnoch chi neu ar y trac, yna ymuno.
- 6 Pan fydd yr holl ddysgwyr yn canu'r alaw yn y pennill a'r gytgan yn hyderus, rhannwch nhw'n dri grŵp cyfartal. Rhowch Ran 1 (yr alaw) i'r grŵp Coch, Rhan 2 i'r grŵp Piws, a Rhan 3 i'r grŵp Gwyrdd.
- 7 Cyflwynwch Ran 2 i'r grŵp Piws frawddeg ar y tro. Mae'r rhythm yr un peth â Rhan 1 a'r frawddeg gyntaf yn dechrau bum nodyn yn is na rhan un (Bb i D = 6ed).
- 8 Dilynwch yr un cam gyda'r grŵp Gwyrdd (Rhan 3). Mae'r rhythm yr un peth â Rhan 1 ac mae'r frawddeg gyntaf yn dechrau saith nodyn yn is na'r rhan gyntaf (Bb i Bb = 8fed).
- 9 Ar ôl ymarfer y pennill (yn unsain) a'r gytgan (yn drillais) yn drylwyr, ceisiwch berfformio gyda'r recordiad.

Sgiliau Cyfannol

- Mae tri phennill i'r gân hon a thair rhan harmoni yn y gytgan. Rhannwch y dosbarth yn dri grŵp a darllen drwy eiriau pennill 2 a 3. Ymarferwch gyda'r recordiad, gan ganu'r penillion a'r gytgan mewn harmoni trillais.
- Pan fydd y dysgwyr yn teimlo'n hyderus, ceisiwch berfformio'r gân heb unrhyw gyfeiliant, gan y bydd hyn yn annog y dysgwyr i wrando'n ofalus ar ansawdd y sain.
- Ceisiwch amrywio'r perfformiad. Er enghraifft, dechreuwch gyda phawb yn canu'r pennill cyntaf yn unsain; yna'r ail bennill mewn harmoni deulais; ac yn olaf, y trydydd pennill mewn harmoni trillais. Ar ôl arbrofi gyda gwadau lleisiol amrywiol, ceisiwch amrywio'r ddynameg yng ngwahanol rannau o'r gân. Er enghraifft, rhowch gynnig ar ddynameg distaw yn y frawddeg gyntaf, a crescendo (cryfhau'n raddol) i mewn i'r drydedd gytgan.

MOLIANNWN

Cân werin Gymreig (trefn. gan Owain Gethin Davies)

Datganiadau o'r hyn sy'n bwysig:

- Mae archwilio'r celfyddydau mynegiannol yn hanfodol er mwyn dyfnhau sgiliau a gwybodaeth gelfyddydol, ac mae'n galluogi dysgwyr i ddod yn unigolion chwilydydig a chreadigol.
- Mae creu yn cyfuno sgiliau a gwybodaeth gan dynnu ar y synhwyrau, ysbrydoliaeth a'r dychymyg.

- Rhowch gopi o gerddoriaeth 'Moliannwn' i'r dysgwyr, gan nodi enwau'r nodau oddi tanynt, neu beidio. Gyda phartner, gallai'r dysgwyr gyfansoddi un neu ddau o amrywiadau i'r alaw wreiddiol drwy ystyried newidiadau i'r traw, i'r rhythm, i'r cyflymder, i'r strwythur a'r ddynmeg. Gellid perfformio'r cyfansoddiad yn lleisiol neu ar offerynnau, tra bo'r dysgwyr eraill yn gwerthuso neu'n nodi'r elfennau cerddorol a ddefnyddir yn yr amrywiadau.
- Rhannwch y dosbarth yn grwpiau llai a gofyn i bob grŵp gyfansoddi eu cân werin eu hunain. Cyfyngwch nodau'r alaw i DEFGA, ac anogwch y dysgwyr i gyfansoddi rhythm a geiriau gafaalgar. Rhowch gyfle i bawb berfformio o flaen y grwpiau eraill, ac i werthuso perfformiad y naill a'r llall.

Asesu ar gyfer Dysgu:

- Mae ymateb a myfyrio, fel artist, ac fel cynulleidfa, yn rhan hanfodol o ddysgu yn y celfyddydau mynegiannol.

Holi

Adnodd: Dim dwylo fyny

- Rhowch enghraifft i mi o rhythm a gyflwynir yn y gân hon. Ai rhythm dot, ynteu rhythm cytbwys ydyw?
- Sut y gallem wella'n perfformiad cyffredinol?
- Ym mha ffordd arall y gallwn berfformio'r gân hon?

Adborth

Adnodd: Sylwadau dros dro

Rhowch sylwadau dros dro i'r dysgwyr ar agweddau y mae angen iddynt eu datblygu. Er mwyn gwella cywirdeb eu rhythm, mae'n bosibl y bydd angen i'r dysgwyr edrych eto ar rai brawddegau a gwrando ar y recordiad eto. Rhowch amser i'r dysgwyr ymateb i'r sylwadau hyn yn ystod y sesiwn, a rhoi mwy o sylwadau i ddweud a ydynt wedi bod yn llwyddiannus.

Hunanesiad / Asesiad gan gyfoedion

Adnodd: Partneriaid trafod

- Gofynnwch i'r dysgwyr rannu tri pheth newydd y maent wedi'i ddysgu gyda phartner. Er enghraifft:
- yr hyn a oedd yn hawdd neu'n anodd iddynt
 - yr hyn y mae angen iddynt ei wella
 - rhywbeth yr hoffent ei ddysgu nesaf.

