

OS OES GEN TI GÂN

Owain Llwyd/Meirion MacIntyre Huws



YNGLŶN Â'R GÂN HON

Comisiynwyd y gân hon i ddathlu ail Ddiwrnod CânSing yn 2012. Mae'n pwysleisio'r ffordd y mae cerddoriaeth yn cyfrannu tuag at gyfoethogi bywydau. Gallwch chi ddysgu'r gân hon yn Iaith Arwyddion Prydain (BSL) hefyd i'w wneud yn gân amlieithog.

THEMÂU/TESTUNAU

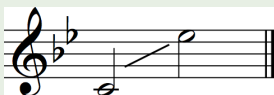
Canu/cyfeillgarwch/caneuon

CYSYLLTIADAU ALLWEDDOL CWRICWLWM

Ieithoedd, Llafaredd a Chyfathrebu
Iechyd a Lles

YSTYRIAETHAU SY'N BENODOL I'R DISGYBLAETH

Cwmpas Lleisiol
10fed



Ffurf Lleisiol

Unsain/rhannau annibynnol

Elfennau Cerddorol

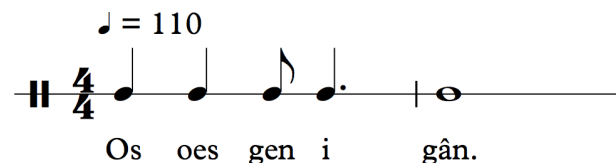
Parhad a gwread

Nodweddion Cerddorol

Gwreadau lleisiol amrywiol, unsain, harmoni pedwar llais, defnydd o rythmau dot a thripledi

Ymarferion Cynhesu

- Symudwch gyhyrau eich ystumog i mewn ac allan heb anadlu. Bydd hyn yn peri i'r dysgwyr fod yn ymwybodol iawn o'r symudiad sydd ei angen wrth anadlu. Yna, anadlwch i mewn am bedwar curiad, gan deimlo'r asennau'n ehangu at allan am bedwar curiad, ac anadlu allan am bedwar curiad, gan gadw'r asennau yn yr un lle hyd y gellir.
- Cydbwyswch ar un goes a chylchdroi'r goes arall, gan ddechrau gyda'r fferau, yna'r pengliniau, a'r cluniau'n olaf. Gwnewch hyn yn glocwedd, ac yna'n wrthglocwedd. Gwnewch yr un peth gyda'r goes arall.
- Gofynnwch i'r dysgwyr ganu graddfa C fwyaf (CDEFG), i fyny ac i lawr, ar y rhifau 1 i 5. Rhowch dawnod yn lle un o'r rhifau, a cheisio perfformio'r raddfa eto. Yn raddol, cyflwynwch fwy o dawnodau yn lle rhifau.
- Dangoswch rhythm nodweddiadol y gân.



- Gofynnwch i'r dysgwyr geisio clapio/adrodd y rhythm.

Awgrymiadau o gysylltiadau allweddol i'r Meysydd eraill, themâu trawgricwlaidd a/neu chyd-destynau lleol, cenedlaethol a rhyngwladol:

- Cyswllt lles - datblygu gwaith pellach ar feddylfryd twf yn hytrach na feddylfryd sefydlog.
- Arwyddeiriau ysgol (school mottos)- archwiliwch ystod o wahanol arwyddeiriau ysgol - beth yw eich arwyddair ysgol?
- Ydy'ch arwyddair ysgol yn gysylltiedig â thema gyffredinol y gân hon o wneud gwahaniaeth?
- Ehangwch eich galluoedd ieithyddol a dysgwch y gân yn Iaith Arwyddion Prydain (BSL). Mae fideos addysgu a pherfformio arbenigol ar gael ar wefan CânSing.

GRADDFA: HERIOL

OS OES GEN TI GÂN

Owain Llwyd/Meirion MacIntyre Huws



Addysgu a Dysgu

- 1 Dechreuwch drwy ddarllen yn araf drwy'r geiriau.
- 2 Gwrandewch gyda'r dysgwyr ar alaw y bennill cyntaf. Ar ôl gwranddo unwaith, gofynnwch i'r dysgwyr wrando unwaith eto, gan ymuno drwy glapio a siantio'r rhythm y tro hwn.
- 3 Cenwch neu chwaraewch y frawddeg gyntaf amryw o weithiau - yn ddigyfeiliant fyddai orau, neu gyda'r trac cefndir CânSing a ddarperir.
- 4 Ceisiwch weithio drwy'r pennill, gan wneud yn siŵr fod y dysgwyr yn dilyn eu rhan yn fanwl gywir ac yn canolbwyntio ar y man ymuno ar y curiad i fyny. Rhaid i'r dysgwyr bwysleisio'r nodyn ar ddechrau'r bar cyntaf llawn ym mhob brawddeg.
- 5 Perfformiwch y bennill cyntaf yn unsain gyda'r recordiad, gan atgoffa'r dysgwyr i ganu drwy'r holl frawddegau.
- 6 Cyflwynwch alaw y gytgan gyntaf i bawb (barrau 27 – 31). Gwnewch yn siŵr nad yw ansawdd y sain yn dirywio wrth ganu'r nodyn a gaiff ei ddal yn hir ar y diwedd a'r nodau yng nghwmpas uchaf y llais. Os yw'r dysgwyr yn cael anhawster â brawddeg benodol, gofynnwch iddynt wrando arnoch chi neu ar y trac, yna ymuno.
- 7 Pan fydd yr holl ddysgwyr yn gallu canu'r alaw yn y pennill a'r gytgan yn hyderus, rhannwch nhw'n bedwar grŵp cyfartal, gydag un grŵp yn canu'r alaw a rhoi Rhan 1, 2 a 3 yr harmoni i'r grwpiau eraill. (*Nodwch bod Rhan 3 ar y sgôr yn unig a nid y sgrîn.)
- 8 Cyflwynwch Rannau harmoni 1, 2 a 3 y gytgan i bob grŵp, frawddeg ar y tro. Canolbwyntiwch ar y rhythmau trawsacennog yn y frawddeg gyntaf ac annog y dysgwyr i ddal y nodyn hir ar ddiwedd pob brawddeg.
- 9 Mae'r rhythm yr un peth ar gyfer holl rannau'r harmoni yn y ddwy gytgan gyntaf. Ar ôl ymarfer y pennill (yn unsain) a'r gytgan (mewn harmoni) yn drylwyr, ceisiwch berfformio gyda'r recordiad.
- 10 Pan fydd yr holl ddysgwyr yn gyfarwydd â'r pennill cyntaf a'r gytgan, cyflwynwch y geiriau newydd ym mhennill dau. Anogwch y dysgwyr i ynganu'n glir wrth berfformio. Gwnewch yn siŵr nad ydynt yn bachu'r curiadau cwafer ar i fyny ar ddechrau rhai o'r brawddegau, gan y bydd hynny'n amharu ar ansawdd y sain.
- 11 Pan fydd y dysgwyr yn gallu cadw at eu rhannau, ewch yn ôl i'r dechrau a chanu'r penillion a'r gytgan.

Sgiliau Cyfannol

- Gan ddefnyddio'r sgôr, cyflwynwch y drydydd bennill yn unsain (barrau 35 – 43) a'r pedwerydd pennill (barrau 43 – 51), sy'n rhannu'n bedwar llais. Cyflwynwch harmoni Rhannau 1, 2 a 3 y pedwerydd bennill i bob grŵp frawddeg ar y tro.
- Yn y coda (bar 52 i'r diwedd), dylai'r holl rannau ganu mewn harmoni pedwar llais. Sicrhewch fod y dysgwyr yn canolbwyntio ar gynnal pob nodyn, gan fod y nodau hir ac uchel yn y rhannau yn cynnig cryn her.
- Perfformiwch y gân gyfan, gan anadlu ar ôl yr atalnodau ym mrawddeg olaf y gân. Anogwch yr holl ddysgwyr i ganu gydag arddeliad.

OS OES GEN TI GÂN

Owain Llwyd/Meirion MacIntyre Huws



Datganiadau o'r hyn sy'n bwysig:

- Mae archwilio'r celfyddydau mynegiannol yn hanfodol er mwyn dyfnhau sgiliau a gwybodaeth gelfyddydol, ac mae'n galluogi dysgwyr i ddod yn unigolion chwilfydig a chreadigol.
- Mae creu yn cyfuno sgiliau a gwybodaeth gan dynnu ar y synhwyrau, ysbrydoliaeth a'r dychymyg.

- Gallai'r dysgwyr wrando ar recordiad o berfformiad llawn o'r gân a thrafod ei phrif nodweddion. Gallai'r dysgwyr ganolbwyntio ar y defnydd o wead a strwythur wrth drafod.
- Mewn grŵp, gallai'r dysgwyr ddefnyddio'r geiriau i gyfansoddi anthem newydd ar gyfer y seremoni agoriadol mewn digwyddiad rhyngwladol. Dylent gyfansoddi'r alaw a'r cordiau drwy ddefnyddio graddfa G fwyaf (GABCDEF#G1). Dylai'r alaw gynnwys nodau sy'n symud fesul cam ac yn neidio. Dylai pob grŵp berfformio'r cyfansoddiad o flaen gweddill y dosbarth ar offerynnau neu drwy ei ganu.
- Datblygwch natur agored a chwilfydedd dysgwyr am holl ieithoedd a diwylliannau'r byd trwy ddysgu a pherfformio'r gân mewn iaith Arwyddion Prydain (BSL). Gofynnwch i'r dysgwyr ystyried sut y gallant adeiladu'r elfennau dramatig yn effeithiol i'r gân trwy arwyddo cryf, hyderus. Mae ein Canllaw Arfer Dda ar gyfer BSL a'r gân hon i'w gweld o dan ein tab 'Arfer Dda' ar wefan CanSing.

Asesu ar gyfer Dysgu:

- Mae ymateb a myfyrio, fel artist, ac fel cynulleidfa, yn rhan hanfodol o ddysgu yn y celfyddydau mynegiannol.

Holi

Adnodd: Cwestiwn mawr

Mae arwyddo a chanu gyda'i gilydd yn heriol iawn gan nad ydy'r arwyddion a'r geiriau yn cyd-fynd. Ystyriwch y canlynol:

- Pam bod hi'n anodd perfformio ar yr un pryd mewn dwy iaith?
- Sut mae BSL yn wahanol i symudiadau?
- Sut fyddai'r gân hon yn edrych efo symudiadau yn hytrach na BSL?
- Pa un sy'n fwy effeithiol?

Adborth

Adnodd: Sut i wella

Dangoswch i'r dysgwyr sut i wella. Fel camau nesaf, gallai cadw at eu rhan neu gynnal eu hanadl er mwyn dal y nodau hir ar ddiwedd y gân fod yn addas i rai. I eraill, gallai'r camau nesaf gynnwys canolbwyntio ar ynganu'n glir, gan fod y gân yn un ddwyieithog.

Dangoswch hyn eich hun, neu chwaraewch y recordiad. Ar ôl rhoi amser i'r dysgwyr wella, gwiriwch i sicrhau bod y camau nesaf wedi'u cyflawni.

Hunanesiad / Asesiad gan gyfoedion

Adnodd: Her Post-it

Mewn parau, dylai'r dysgwyr drafod y ddau gwestiwn canlynol a gwerthuso'r hyn y maent wedi'i ddysgu:

- Beth wnes i ei ddysgu drwy ganu'r gân yma?
 - Beth y mae angen i mi ei wneud er mwyn wella fy sgiliau canu?
- Dylent ysgrifennu eu sylwadau ar nodynnau post-it, wedyn eu rhannu â gweddill y grŵp.