

PERERIN WYF

Traddodiadol / William Williams tr Owain Gethin Davies



YNGLŶN Â'R GÂN HON

Pererin wyf (Amazing Grace) yw un o'r emynau Cristnogol mwyaf adnabyddus. Mae'r geiriau Cymraeg gan yr emynydd William Williams, Pantycelyn. Mae'r geiriau yn y person cyntaf ac yn disgrifio taith person i fan sanctaidd.

THEMÂU/TESTUNAU

Crefydd/Cristnogol/Pentatonig

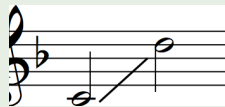
CYSYLLTIADAU ALLWEDDOL CWRICWLWM

Ieithoedd, Llafaredd a Chyfathebu
Y Dyniaethau

YSTYRIAETHAU SY'N BENODOL I'R DISGYBLAETH

Cwmpas Lleisiol

9fed



Ffurf Lleisiol

Unsain/rhannau annibynnol

Elfennau Cerddorol

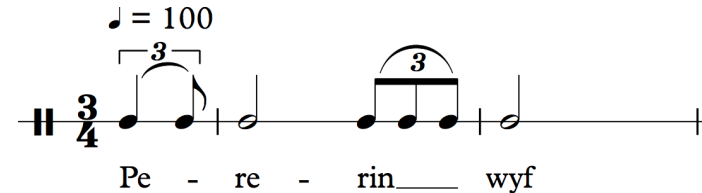
Gwead a thraw

Nodweddion Cerddorol

Gweadau lleisiol gwahanol, unsain a harmoni tri llais, y defnydd o'r raddfa bentatonig.

Ymarferion Cynhesu

- Sefwch gyda'ch cefn yn syth, traed ychydig arwahân yn gwynebu pum munud i un. Anadlwch allan am bedwar curiad, anadlu i mewn am bedwar curiad ac wrth i chi anadlu allan canu nodyn cyntaf y gân (C) i 'Ww' am 4 curiad. Canolbwyntiwch ar ansawdd y donyddiaeth, ailadrodwch os oes angen.
- Defnyddiwch eich bodiau a bysedd gan taro ar eich talcen mor gyflym ag y gallwch yn ysgafn. Symudwch yn raddol dros ben eich pen ac i lawr tuag at gefn eich gwddf. Gwnewch yr un peth, ond yn dechrau o'ch traed, yna symud i fyny at eich coesau ac yn ôl i fyny tuag at eich gwddf.
- Yna, gofynnwch iddynt adleisio yn ôl y frawddeg gyntaf o'r gân a genir gennyh ar un nodyn (C) gan ddefnyddio'r un rhythm (gweler y rhythm nodweddiadol isod). Yn raddol newidiwch i ganu traw uwch a sicrhau bod pob dysgwr yn ymateb yn gywir.
- Dangoswch rhythm nodweddiadol y gân:



Awgrymiadau o gysylltiadau allweddol i'r Meysydd eraill, themâu trawgwricwlaidd a/neu chyd-destynau lleol, cenedlaethol a rhyngwladol:

- Gwrandewch ar ystod o emynau. Ydych chi'n adnabod unrhyw un ohonyn nhw?
- Edrychwch ar y geiriau. Ydyn nhw'n cyfleu unrhyw negeseuon?
- A oes tebygrwydd?
- Pam bod emynau yn cael eu canu? O ble ddaw'r traddodiad?
- Gwrandewch ar, a chanwch, ystod o emynau o Gymru a thu hwnt.

GRADING: CANOLRADD

PERERIN WYF

Traddodiadol / William Williams tr Owain Gethin Davies



Addysgu a Dysgu

- 1 Dechreuwch drwy ddarllen yn araf drwy eiriau'r pennill gyntaf. Gwrandewch ar recordiad o'r alaw a mynd dros unrhyw eiriau sy'n anghyfarwydd i'r dysgwyr neu'n anodd ei ynganu.
- 2 Gwrandewch gyda'r dysgwyr ar recordiad o'r bennill gyntaf. Ar ôl gwranddo unwaith, gofynnwch i'r dysgwyr wrando eto, y tro hwn yn ymuno i mewn gan glapio a llafarganu'r rhythm.
- 3 Pan fydd y dysgwyr yn gyfarwydd â'r geiriau, dechreuwch gyda alaw'r bennill (Rhan 1) yn unsain. Canwch neu chwaraewch y frawddeg gyntaf amryw o weithiau, yn ddelfrydol yn ddigyfeiliant neu defnyddio'r trac cefndir CânSing.
- 4 Gweithiwch drwy'r pennill, gwnewch yn siŵr bod yr holl ddysgwyr yn dilyn y rhan yn gywir ac yn canolbwyntio ar y ddod i mewn yn hyderus ar y curiad gwan ac ar y tripledi.
- 5 Perfformiwch y pennill cyntaf yn unsain gyda'r recordiad ac yn atgoffa dysgwyr i ganu drwy'r holl frawddegau a chynnal y nodyn hir ar ddiwedd pob brawddeg.
- 6 Pan fydd yr holl ddysgwyr yn hyderus gyda alaw'r pennill gyntaf, cyflwynwch y geiriau newydd sydd yn yr ail bennill ac yna ei ganu'n unsain. Os bydd y dysgwyr yn cael trafferth gyda brawddeg penodol, gofynnwch iddynt wrando arnoch chi neu'r trac ac yna ymuno mewn.
- 7 Efallai y gwelwch fod dysgu'r alaw yn ddigon ar gyfer un sesiwn ac yn penderfynu i fynd i'r afael a'r rhan harmoni sydd yn yr ail bennill yn y sesiwn ganlynol.
- 8 Pan fydd yr holl ddysgwyr yn hyderus gyda'r alaw yn y ddau bennill gyntaf, rhannwch nhw yn ddau grŵp cyfartal. Rhowch yr alaw (Rhan 1) i'r grŵp Goch a'r rhan harmoni i'r grŵp Porffor (Rhan 2).
- 9 Cyflwynwch Rhan 2 yn yr ail bennill i'r Grŵp Porffor frawddeg ar y tro. Mae'r rhythm yr un fath â Rhan 1, dim ond tŷn yn is (2il) ydi'r nodyn cyntaf (B) o nodyn cyntaf Rhan 1, mae'n her i sicrhau tonyddiaeth sicr.
- 10 Ar ôl ymarfer y ddwy ran yn unigol sawl gwaith, ceisiwch berfformio yn ddeulais gyda'r recordiad.

Sgiliau Cyfannol

- Mae yna bedwar pennill yn y gân a trydedd rhan harmoni. Rhannwch y grŵp yn dri a darllen drwy'r geiriau pennill 3 a 4. Ewch ati i ymarfer gyda'r recordiad a canu pob pennill gyda mynegiant.
- Ceisiwch amrywio'r perfformiad. Er enghraifft, dechrau gyda llais unigol yn Pennill 1, deuawd yn Pennill 2, a pawb yn ymuno yn pennill 3 a 4. Ar ôl arbrofi gyda gweadau lleisiol gwahanol, ceisiwch amrywio'r ddynnameg mewn gwahanol rannau o'r gân. Er enghraifft, yn dechrau gyda dynnameg tawel yn y pennill cyntaf, crescendo (raddol mynd yn gryfach) trwy'r ail bennill, ac yn canu forte (cryf) yn y trydydd a'r pedwerydd pennill.
- Ceisiwch berfformio'r trydydd a'r pedwerydd pennill mewn tair rhan heb unrhyw gyfeiliant i annog dysgwyr i wrando'n ofalus ar sain yr harmoni. Mae angen i'r geiriau fod yn glir iawn, gyda chytseiniaid cryf a ffocws ar y llafariaid.

PERERIN WYF

Traddodiadol / William Williams tr Owain Gethin Davies



Datganiadau o'r hyn sy'n bwysig:

- Mae archwilio'r celfyddydau mynegiannol yn hanfodol er mwyn dyfnhau sgiliau a gwybodaeth gelfyddydol, ac mae'n galluogi dysgwyr i ddod yn unigolion chwilfydig a chreadigol.
- Mae creu yn cyfuno sgiliau a gwybodaeth gan dynnu ar y synhwyrau, ysbrydoliaeth a'r dychymyg.

- Anogwch y dysgwyr i fyrfyfyrion eu halawon eu hunain gan ddefnyddio eu lleisiau neu offerynnau dros y trac cefndir yn ystod pennill un. Dechreuwch gyda thri nodyn y raddfa Pentatonig (F, G ac A) ac yna cynyddu y nodau pan fydd y dysgwyr yn adeiladu hyder. Gallai'r raddfa Pentatonig lawn (CDFG ac A) gael ei ddefnyddio fel gweithgaredd estynedig.
- Mae recordiad o'r gân hon wedi cael ei rhyddhau yn 2009 gan y soprano o Gymru - Katherine Jenkins ar ei albwm 'Living a Dream'. Gwrandewch ar y recordiad a gwerthuso drwy drafod ei brif nodweddion a'r nodweddion gwahaniaethol. Gallai dysgwyr hefyd gymharu'r fersiwn gyda threfniant gwahanol o'r gân yn cael ei berfformio gan Gôr Gosbel.
- Rhannwch y dysgwyr yn grwpiau llai a gofynnwch i bob grŵp gyfansoddi ei gân gosbel ei hun. Cyfyngwch yr alaw i'r raddfa bentatonig (CDFGA), ac yna annog y dysgwyr i greu geiriau a rhythm addas. Rhowch gyfle i bawb berfformio i'r grwpiau eraill a gwerthuso perfformiadau eu gilydd.

Asesu ar gyfer Dysgu:

- Mae ymateb a myfyrio, fel artist, ac fel cynulleidfa, yn rhan hanfodol o ddysgu yn y celfyddydau mynegiannol.

Holi

Adnodd: Ymatebion grŵp

- Pa fath o awryglch mae'r gân yn creu? Sut?
- Beth yw strwythur y gân? Eglurwch eich ateb.
- Sawl curiad sydd ym mhob bar? A yw'n newid o gwbl?

Adborth

Adnodd: Sut i wella

Dangoswch i'r dysgwyr trwy osod targedau ar sut i wella. Gallai targed addas ar gyfer rhai dysgwyr fod i ddod i mewn yn gyflym ac yn hyderus ar y curiad gwan ar ddechrau'r penillion ac i eraill gallai fod yn canolbwyntio ar sicrhau ynganiad clir, gallwch ddangos eich hun neu drwy chwarae recordiad. Ar ôl rhoi amser i wella gwiriwch bod y targedau wedi cael eu cyflawni.

Hunanesiad / Asesiad gan gyfoedion

Adnodd: Deialog dysgwr-i-ddysgwr

- Gofynnwch i'r dysgwyr i gymryd eu tro i chwarae rhan yr athro wrth drafod perfformiad ac i ofyn cwestiynau. Efallai y bydd angen i chi roi rhai awgrymiadau o gwestiynau posibl iddynt, er enghraifft:
- A oedd y gân yn anodd neu yn hawdd i'w ddysgu? Pam?
 - Beth ydych chi'n ei hoffi/ddim yn ei hoffi am y gân hon?