

SING OUT LOUD

Einion Dafydd a Cefin Roberts



YNGLŶN Â'R GÂN HON

Fe gomisiynwyd y gân hon i adlewyrchu ethos prosiect CânSing. Mae'n sôn am ddiwylliant a threftadaeth Cymru, ac chân ddwyieithog yw hi sy'n adlewyrchu undod y ddwy iaith.

THEMÂU/TESTUNAU

Canu/cyfeillgarwch/diwylliant

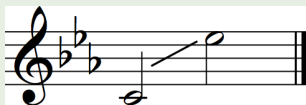
CYSYLLTIADAU ALLWEDDOL CWRICWLWM

Ieithoedd, Llafaredd a Chyfathrebu
Y Dyniaethau

YSTYRIAETHAU SY'N BENODOL I'R DISGYBLAETH

Cwmpas Lleisiol

10fed



Ffurf Lleisiol

Unsain/ rhannau/annibynnol

Elfennau Cerddorol

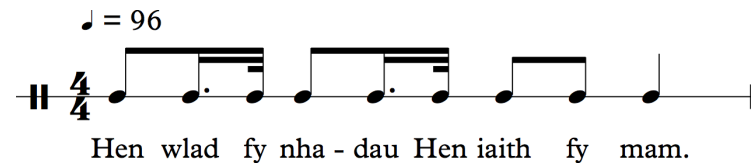
Parhad a strwythur

Nodweddion Cerddorol

Gweadau lleisiol amrywiol, unsain a harmoni deuran, canu adleisiol a gwead pedair rhan gwrthbwyntiol, defnydd o rhythmiau dotiog a thripled

Ymarferion Cynhesu

- Gofynnwch i'r dysgwyr sefyll gyda'u cefnau'n syth a'u traed ar led. Dylent osod eu dwylo ar eu cefnau o dan cawell yr asennau; anadlu allan am bedwar curiad gan wagio'r ysgyfaint; anadlu i mewn am bedwar curiad gan deimlo'r asennau'n ymestyn; ac yna chwythu allan mewn pyliau byr am ddeg curiad, gan deimlo'r stumog yn gwthio allan wrth i'r llengig symud i fyny ac i lawr.
- Gofynnwch i'r dysgwyr sefyll yn gytbwys ar un goes gan gylchdroi'r goes arall, yn cychwyn gyda'r pigyrnau, yna'r penliniau ac yn olaf y cluniau. Dylent wneud hyn i gyfeiriad y cloc ac yna i'r gwrthwyneb, cyn cyfnewid coesau ac ailadrodd yr ymarferiad.
- Gofynnwch i'r dysgwyr ganu rhan o raddfa C Fwyaf (CDEFG), yn esgynnol, ac wedyn yn ddisgynnol, a hynny drwy ganu nodau 1 i 5. Dylent gyfnewid un o'r rhifau gyda saib ac yna rhoi cynnig ar berfformiad. Yn raddol, dylent gyfnewid ragor o rifau gyda seibiau.
- Dangoswch y rhythm nodweddiadol:



- Gofynnwch i'r dysgwyr glapio neu ddweud y rhythm hwn.

Awgrymiadau o gysylltiadau allweddol i'r Meysydd eraill, themâu trawgwricwlaidd a/neu chyd-destynau lleol, cenedlaethol a rhyngwladol:

- Dyma gân sy'n dathlu bod yn Gymro a bod yn ddwyieithog.
- Archwiliwch wledydd sy'n siarad mwy nag un iaith - ydyn nhw yn ddwyieithog neu amlieithog?
- Pa wledydd sy'n siarad yr un ieithoedd â'i gilydd? Gallwch chi eu darganfod ar fap?
- Beth yw manteision gallu siarad mwy nag un iaith?

SING OUT LOUD

Einion Dafydd a Cefin Roberts



Addysgu a Dysgu

- 1 Dechreuwch drwy ddarllen y geiriau yn ofalus; defnyddiwch y daflen eiriau os byddwch angen. Rhannwch y grŵp yn ddau grŵp cyfartal. Rhowch Ran 1 i un grŵp (Y grŵp 'Coch') a Rhan 2 i'r llall (Y grŵp 'Porffor').
- 2 Dechreuwch gyda'r dysgwyr yn canu pedair brawddeg y Rhagarweiniad (barau 1 i 12). Gofynnwch i'r dysgwyr wrando ar recordiad o'r adran hon a sicrhewch bod brawddegau 1 a 3 yr un fath, a bod brawddegau 2 a 4 yn debyg. Mae'r bedwaredd frawddeg yn esgyn mewn traw ac yn aros ar y nodyn uchaf.
- 3 Wedi i'r dysgwyr gyfarwyddo â'r Rhagarweiniad, gwrandewch ar yr adran gyntaf mewn unsain (barau 14 i 22). Mae geiriau'r pennill cyntaf yn Saesneg. Mae'n bosib y bydd angen i chi gyflwyno'r brawddegau fesul un, a nodwch bod y brawddegau i gyd yn cychwyn ar guriad gwan. Dylai'r dysgwyr bwysleisio'r nodyn sydd ar gychwyn y bar llawn cyntaf ym mhob brawddeg.
- 4 Mae cychwyn yr ail adran (bar 23) yn dechrau gyda'r ddwy ran yn canu'r curiad gwan (y tri nodyn cyntaf) mewn unsain cyn iddynt wahanu i'w gwahanol rannau harmoni. Cefnogwch y dysgwyr a'u cynorthwyo i ganfod nodau cyntaf eu rhannau harmoni ym mar 24 (Rhan 2 – C; Rhan 1 – G).
- 5 Wedi i'r dysgwyr ddod yn gyfarwydd â'r ail adran, dilynwch y marciau ailadrodd a chyflwynwch y geiriau newydd. Anogwch ddysgwyr i ganu drwy ynganu'n eglur. Sicrhewch nad ydynt yn brathu'r curiadau cwafer gwan sydd ar gychwyn rhai o'r brawddegau, gan y bydd hyn yn amharu ar ansawdd y sain.
- 6 Yn nhrydedd adran y gân, gofynnir i'r dysgwyr rapio neu berfformio siant gan ddefnyddio geiriau ail adran y gân. Gofynnwch i'r holl ddysgwyr wrando ar recordiad o'r rap (barau 37 i 40), a gadewch i'r dysgwyr glapio'r rhythm cyn rhoi ymgais ar berfformio'r rap.
- 7 Pan fydd yr holl ddysgwyr yn gyfarwydd â'r rap pedwar bar, symudwch ymlaen i'r siant (bar 41 i 45). Mae'r rhythm yn union yr un peth a'r rap. Mae Rhan 1 yn aros ar yr un nodyn (E) drwy gydol yr adran, tra bod Rhan 2 yn symud ar y cyfan fesul cam, gyda naid o driad yn y frawddeg olaf.
- 8 Ailadroddiad o'r adran gyntaf yw'r adran ddilynol (barau 46 i 54), ond gyda Rhan 1 yn canu'r alaw fel galwad a Rhan 2 yn adleisio'r alaw gan ddefnyddio geiriau Cymraeg. Gofynnwch i bob un dysgwr wrando ar recordiad o'r adran hon. Gallent ymuno a chanu gyda'r lleisiau ar y recordiad, yn enwedig Rhan 2, er mwyn iddynt ennyn hyder i ymuno ar y curiad cywir.

Sgiliau Cyfannol

- Cyflwynwch y coda (bar 54 i 62) sy'n rhannu'n bedair rhan. Mae Rhan 1 a 2 yn ailadrodd yr adran flaenorol gan adleisio. Mae Rhan 3 yn newydd sbon ac yn canu'r rap o far 37 i 40, gydag ond un newid bach rhythmig yn y frawddeg olaf. Rhan descant yw Rhan 4 ac mae'n cychwyn gydag arpeggio (EGBE). Cymrwch ddigon o amser gyda Rhan 4, gan bod yma rai llamau anodd iawn o safbwynt traw a rhythmau cymhleth o fewn y frawddeg olaf.
- Yn y frawddeg olaf (bar 63 hyd y diwedd), mae pob rhan yn canu mewn harmoni pedair rhan. Sicrhewch bod y dysgwyr yn canolbwyntio ar gefnogi pob nodyn gan bod y rhannau'n heriol iawn gyda nodau hir ac uchel.
- Perfformiwch y gân gyfan yn ddeuran/pedair rhan, gan gofio i anadlu wedi'r comas yn y geiriau yn y ddwy frawddeg olaf. Anogwch bawb i ganu gydag arddeliad.

SING OUT LOUD

Einion Dafydd a Cefin Roberts



Datganiadau o'r hyn sy'n bwysig:

- Mae archwilio'r celfyddydau mynegiannol yn hanfodol er mwyn dyfnhau sgiliau a gwybodaeth gelfyddydol, ac mae'n galluogi dysgwyr i ddod yn unigolion chwilfydig a chreadigol.
- Mae creu yn cyfuno sgiliau a gwybodaeth gan dynnu ar y synhwyrau, ysbrydoliaeth a'r dychymyg.

- Gall ddysgwyr wrando ar recordiad cyfan o berfformiad y gân ac yna trafod ei phrif nodweddion. Gallent ganolbwyntio'u hatebion ar y defnydd a wneir o wead a strwythur o fewn y gân.
- Mewn grŵp, gall y dysgwyr ddefnyddio geiriau cerddi enwog Cymreig a Seisnig neu sgrifennu'u geiriau'u hunain i gyfansoddi rap/siant. Gallent edrych ar yr ymarferion Bît bocsio ar wefan CânSing a chyfeilio eu rap/siant gyda'u syniadau bît bocsio eu hunain. Dylai pob grŵp berfformio i'r grŵp gan ddefnyddio'u lleisiau.

Asesu ar gyfer Dysgu:

- Mae ymateb a myfyrio, fel artist, ac fel cynulleidfa, yn rhan hanfodol o ddysgu yn y celfyddydau mynegiannol.

Holi

Adnodd: Y cwestiwn mawr

Oes modd i ni wella'n perfformiad? Ystyriwch y canlynol:

- eich defnydd o ddynwedd
- eich gallu i ganu mewn rhannau gwahanol
- eich gallu i gynnal traw a rhythm yn gywir.

Adborth

Adnodd: Sut i wella

Dangoswch ddysgwyr sut i wella. Camau addas i rai fyddai cefnogi'u hanadlu, fel y gallent gynnal y nodau hir sydd ar ddiwedd y gân. I eraill, efallai mai'r camau nesaf fydd canolbwyntio ar gyflawni ynganiad eglur, o ystyried natur ddwyieithog y gân. Arddangoswch eich hunan neu chwaraewch y recordiad. Wedi rhoi cyfle i'r dysgwyr wella, sicrhewch bod y camau nesaf wedi'u cwblhau.

Hunanesiad / Asesiad gan gyfoedion

Adnodd: Her Post-it

Fesul pâr, dylai'r dysgwyr drafod y ddau gwestiwn dilynol a gwerthuso'u dysgu:

- Ydw i wedi dysgu rhywbeth newydd wrth ganu'r gân hon?
- Beth sydd angen i mi wneud i wella fy sgiliau canu?

Dylent sgrifennu'u sylwadau ar nodiadau 'post-it' cyn eu rhannu gyda gweddill y grŵp.