

SOUALLÉ

Traddodiadol Affricanaidd

YNGLŶN Â'R GÂN HON

Suo gân yw hon. Ailadroddir y teitl 'Souallé' drwyddi draw. O'i chyfieithu ei hystyr yw 'nos da'.

THEMÂU/TESTUNAU

Traddodiadol/suo gân

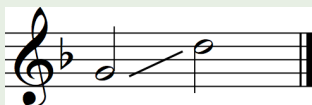
CYSYLLTIADAU ALLWEDDOL CWRICWLWM

Ieithoedd, Llafaredd a Chyfathrebu
Y Dyniaethau
Iehyd a Lles

YSTYRIAETHAU SY'N BENODOL I'R DISGYBLAETH

Cwmpas Lleisiol

5ed



Ffurf Lleisiol

Unsain/ rhannau annibynnol

Elfennau Cerddorol

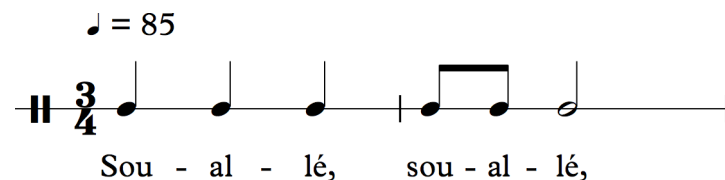
Parhad a strwythur

Nodweddion Cerddorol

Unsain a harmoni teiran, strwythur ABA (triaidd) syml, patrwm rhythmig dau far syml yn cael ei hailadrodd drwy gydol y gân

Ymarferion Cynhesu

- Heb gyffwrdd ag unrhywun arall, gofynnwch i'r dysgwyr bwysu ymlaen hyd nes y cyrhaeddant fan lle mae'n anodd iawn rheoli eu cydbwysedd; yna, dylent symud yn ôl i'w safle cychwynnol. Ailadroddwch yr ymarferiad ac atgoffwch y dysgwyr am osgo canu da tra'n sefyll.
- Gofynnwch i'r dysgwyr ddychmygu eu bod yn dal gwydryn mawr sy'n llawn o'u hoff ddiod. Dylent gymryd joch mawr o'r ddiod, dal y safle hwn a phrofi'r synhwyriad o gael llwnc agored, llac. Dylid teimlo fel hyn wrth ganu.
- Gan ddefnyddio un nodyn (C canol) a rhythm bar (tri crosied), canwch y gair 'Souallé' a gofynnwch i'r dysgwyr ei adleisio'n ôl atoch. Ailadroddwch amryw o weithiau gan newid yn raddol i draw uwch.
- Dangoswch y rhythm nodweddiadol;



- Gofynnwch i'r dysgwyr glapio neu ddweud y rhythm hwn..

Awgrymiadau o gysylltiadau allweddol i'r Meysydd eraill, themâu trawgwricwlaidd a/neu chyd-destynau lleol, cenedlaethol a rhyngwladol:

- Mae Souallé yn golygu 'Nos Da'. Sut allech chi ddweud noson dda mewn ieithoedd eraill?
- Darganfyddwch fwy am y traddodiad o ganu hwiangerddi. O ble y tarddodd?
- Gwrandech ar a dysgwch detholiad o hwiangerddi e.e.

Nos da nawr
Heno, heno hen blant bach
Rock a bye baby
Hush little baby

GRADDFA: CANOLRADD

SOUALLÉ

Traddodiadol Affricanaidd



Addysgu a Dysgu

- 1 Dechreuwch gyda'r alaw (Rhan 1) a'i chanu'n unsain. Canwch neu chwaraewch y ddwy frawddeg agoriadol nifer o weithiau, yn ddelfrydol heb gyfeiliant.
- 2 Wedi i'r dysgwyr ymgynefino â'r ddwy frawddeg, sicrhewch bod y rhythm a'r alaw fwy neu lai yr un fath ond bod traw yr ail frawddeg un nodyn yn is (2il).
- 3 Dychwelwch i ddechrau'r gân cyn ychwanegu'r drydedd a'r bedwaredd frawddeg. Mae'r drydedd frawddeg eto'n defnyddio'r un rhythm a phatrwm felodig â brawddegau 1 a 2, ond ei fod dau nodyn yn uwch (3ydd).
- 4 Wedi cyfarwyddo â phob un o'r bedair brawddeg, bydd y dysgwyr yn ymwybodol bod y ddwy frawddeg gyntaf yn ailadrodd er mwyn rhoi strwythur ABA i'r gân. Y prif newid yn adran B yw'r newid traw.
- 5 Perfformiwch yr alaw ddwywaith. Os bydd y dysgwyr yn hyderus, rhowch gynnig ar ganu'r alaw yn ddigyfeiliant. Anogwch y dysgwyr i ganu brawddegau cyfan mewn un anadl ac i gynnal y nodau hir sydd ar ddiwedd y brawddegau hyn.
- 6 Cyflwynwch y rhan harmoni (Rhan 2) i bob dysgwr gan sicrhau bod y rhythm yn union yr un fath â Rhan 1. Mae Rhan 2 yn cychwyn ar yr un nodyn a Rhan 1, ond ei fod yn symud i gyfeiriad cyferbydol, sef i lawr i G ar yr ail 'Souallé'. Mae'r ail frawddeg ddau nodyn yn is na'r alaw (sef 3ydd yn is).
- 7 Dychwelwch i'r cychwyn cyn cyflwyno'r drydedd a'r bedwaredd frawddeg yn Rhan 2. Nodwch bod naid yn y bedwaredd frawddeg, hynny yw, cenir y trydydd nodyn mewn unsain â Rhan 1, cyn symud i lawr i A (3ydd yn is).
- 8 Pan fydd pob dysgwr yn hyderus â Rhan 2, rhannwch y grŵp yn ddau grŵp cyfartal. Rhowch yr alaw i un grŵp (Rhan 1) a'r harmoni i'r llall (Rhan 2).
- 9 Rhowch gynnig ar berfformio'r gân yn ddeuran, naill ai gyda chymorth y recordiad neu hebdo. Cyfnewidiwch rannau er mwyn galluogi pob dysgwr i ganu pob un rhan.

Sgiliau Cyfannol

- Cyflwynwch y drydedd ran i bawb. Mae'r nodyn cyntaf yr un nodyn ag yn Rhannau 1 a 2, ond mae Rhan 3 yn cynnwys llawer mwy o symud traw. Wedi i'r holl ddysgwyr ddod yn hyderus â Rhan 3, rhannwch y grŵp yn dair grŵp cyfartal llai o faint, a pherfformiwch gyda chymorth y trac sain.
- Ceisiwch berfformio heb unrhyw gyfeiliant er mwyn galluogi'r dysgwyr i wrando'n astud ar sain harmoni teiran.
- Sicrhewch y delir y nodau hir sydd ar ddiwedd pob brawddeg i'w llawn hyd, ac arbrowfch drwy anadlu ar ddiwedd bob yn ail brawddeg.
- Ymgeisiwch i amrywio'ch perfformiad. Er enghraifft, dechreuwch gyda phawb yn canu'r alaw yn unsain, yna ailadroddwch - y tro cyntaf yn ddeuran ac yna'n deiran. Wedi i chi arbrofi ychydig gyda gwadau lleisiol amrywiol, ceisiwch amrywio'r dymameg yng ngwahanol adrannau'r gân. Er enghraifft, ceisiwch ddefnyddio dymameg tawel ar gyfer y frawddeg agoriadol, crescendo (cryfhau yn raddol) i mewn i'r drydedd frawddeg cyn gorffen gyda diminuendo (tawelu yn raddol) ar hyd y frawddeg olaf.

GRADDFA: CANOLRADD

SOUALLÉ

Traddodiadol Affricanaidd



Datganiadau o'r hyn sy'n bwysig:

- Mae archwilio'r celfyddydau mynegiannol yn hanfodol er mwyn dyfnhau sgiliau a gwybodaeth gelfyddydol, ac mae'n galluogi dysgwyr i ddod yn unigolion chwilfydig a chreadigol.
- Mae creu yn cyfuno sgiliau a gwybodaeth gan dynnu ar y synhwyrau, ysbrydoliaeth a'r dychymyg.

- Gall dysgwyr berfformio'r gân fel rhan o grŵp, gydag un hanner ohonynt yn chwarae eu rhannau ar offerynnau a'r hanner sy'n weddill yn canu eu rhannau lleisiol. Gall dysgwyr werthuso'r perfformiad cyn cyfnewid rhannau i naill ai ganu neu chwarae.
- Rhowch gopi o nodiant cerddorol y gân 'Souallé' i'r dysgwyr, naill ai gydag enwau'r nodau oddi tanynt neu beidio. Gyda phartner, gall ddysgwyr gyfansoddi un neu ddau amrywiad ar yr alaw wreiddiol drwy ystyried newidiadau mewn traw, rhythm, cyflymdra, strwythur a deinameg. Gellid perfformio hyn yn lleisiol neu gyda chymorth offerynnau, wrth i weddill y dysgwyr ei werthuso ac adnabod yr elfennau cerddorol a ddefnyddir o fewn yr amrywiadau.

Asesu ar gyfer Dysgu:

- Mae ymateb a myfyrio, fel artist, ac fel cynulleidfa, yn rhan hanfodol o ddysgu yn y celfyddydau mynegiannol.

Holi

Adnodd: Meddwl-paru-rhannu

- Beth sydd orau gennych chi? Canu'r suo gân gyda'r cyfeiliant neu hebdo? Eglurwch pam?
- Gwrandewch yn astud ar yr alaw a phenderfynwch pa frawddeg sydd â'r nodyn uchaf o ran traw?
- Sawl curiad sydd ym mhob bar?

Adborth

Adnodd: Adborth uniongyrchol

Yn ystod y cyfnod dysgu a'r addysgu, rhowch adborth ar amrantiad i'r dysgwyr ar eu llwyddiant wrth frawddegau ac anadlu, a'r modd y maent yn ymateb i'ch cyfarwyddiadau.

Hunanesiad / Asesiad gan gyfoedion

Adnodd: Asesu gan gyfoedion

- Gofynnwch i'r dysgwyr gynnig sylwadau ar gwaith ei gilydd. Dyma ychydig o sylwadau y medrwch ei awgrymu iddynt:
- Mae angen i chi ddal/gynnal y nodau hir sydd ar ddiwedd pob brawddeg ychydig yn hirach.
 - Ceisiwch ganu'n fwy hyderus a sicrhewch eich bod wedi ymlacio'n llwyr.