

Y GELYNNEN

Traddodiadol tr Owain Gethin Davies

YNGLŶN Â'R GÂN HON

Cân werin draddodiadol Gymreig ydi 'Y Gelynnen'. Mae'r gân yn llawenhau am y goeden gelyn.

THEMÂU/TESTUNAU

Cân werin/coed/adart

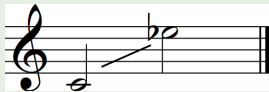
CYSYLLTIADAU ALLWEDDOL CWRICWLWM

Y Dyniaethau
lechyd a Lles

YSTYRIAETHAU SY'N BENODOL I'R DISGYBLAETH

Cwmpas Lleisiol

10fed



Ffurf Lleisiol

Unsain/rhannau annibynnol

Elfennau Cerddorol

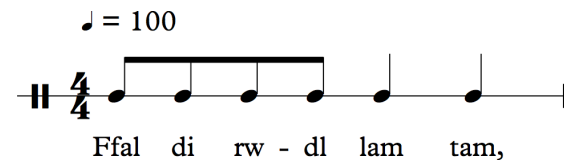
Traw a strwythur

Nodweddion Cerddorol

Rhan desgant, patrymau melodig triadig a strwythur syml – pedwar pennill stroffig.

Ymarferion Cynhesu

- Gofynnwch i'r dysgwyr sefyll mewn cylch a dynwared eich mynegiannau wynebol, o'r trist a'r llwm i'r gloyw a brwdfrydig. Gwenwch wên lydan gan ddangos eich bochau a chodwch cornelau eich ceg. Dangoswch lygaid mawr effro a chodwch eiliau uchel, yna yn ôl i lygaid cau. Gofynnwch i unigolion gymryd rhan yr arweinydd a dylai gweddill y grŵp ddilyn eu mynegiannau wynebol.
- Gofynnwch i'r dysgwyr sefyll gyda'u traed ar led a'u breichiau yn llac wrth eu hochor. Gofynnwch iddynt anadlu i mewn ac i chwythu'r aer allan yn ddwfn, yn gyntaf gan osod eu dwy law ar yr asennau wrth eu hochr, ac yna ar waelod y cefn. Dylai'r dysgwyr allu teimlo'r symudiad ym mhobman. Os oes digon o wagle gennych chi, ailadroddwch yr ymarferiad gyda'r dysgwyr yn gorwedd ar y llawr a sylwch os ydyw yn teimlo'n debyg. Er mwyn anadlu'n gywir, mae gofyn cael rheolaeth ar ran uchaf y corff i gyd.
- Gofynnwch i'r dysgwyr adleisio y geiriau 'Ffal di rw dl lam tam, Tw li ri dl di' (gweler rhythm isod). Dechreuwch yr ymarferiad yma fel siant rhythmig cyn canu'r ateb gan ddefnyddio unrhyw nodyn o'ch dewis. (fel D uwchben C canol). Rhowch bwyslais ar ynganiad clir ac anelu i gael y sain yn llyfn a chyson. Daliwch y nodyn olaf ar 'di' mor hir ag sydd bosib.
- Dangoswch rhythm nodweddiadol y gân:



Awgrymiadau o gysylltiadau allweddol i'r Meysydd eraill, themâu trawgwrwiclaid a/neu chyd-destynau lleol, cenedlaethol a rhyngwladol:

- Gwrandewch a gwerthuswch ganeuon gwerin Cymreig eraill.
- Ymchwiliwch i wahanol goed a phlanhigion sy'n frodorol i Gymru a'r DU.
- Ymhle yng Nghymru y gellir dod o hyd iddynt?
- A ydynt yn fytholwyrdd neu'n gollddail?
- A oes ganddynt unrhyw briodweddau defnyddiol ar gyfer meddygaeth neu ddiwydiant?

Y GELYNNEN

Traddodiadol tr Owain Gethin Davies



Addysgu a Dysgu

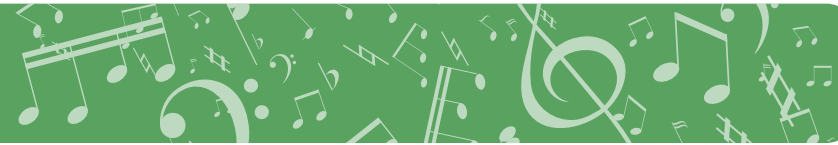
- 1 Gwrandewch ar y recordiad o'r gân werin, gan ofyn i'r dysgwyr ganolbwyntio ar y neidiadau melodig sy'n symud yn bennaf mewn symudiad triadig (3yddau).
- 2 Gwrandewch ar y recordiad o'r pennill gyntaf heb y lleisiau a gofyn i'r dysgwyr ddilyn y geiriau a chlacio'r rhythm neu llafarganu'r geiriau. Os ydynt yn cael trafferth gyda rhan penodol, gofynnwch iddynt wrando arnoch chi/y trac ac yna gofynnwch iddynt ymuno mewn.
- 3 Pan fydd y dysgwyr yn gyfarwydd â'r geiriau a rhythm, canwch neu chwaraewch alaw (Rhan 1) o'r pennill gyntaf a gofyn i'r dysgwyr i adleisio'n ôl. Cofiwch i roi'r nodyn cyntaf (E) i'r dysgwyr. Nodwch fod y frawddeg gyntaf yn defnyddiosymudiad triadig yn unig, sef yn defnyddio'r nodau C, E a G ac bod yr holl nodau o'r un hyd.
- 4 Perfformiwch y pennill cyntaf gyda'r recordiad neu yn ddi gyfeiliant. Arafwch y cyflymder i sicrhau cywirdeb yn y ffordd mae'r dysgwyr yn ymateb. Atgoffwch y dysgwyr i ganolbwyntio ar ganu drwy bob cymal a chadw'r ansawdd sain yn gyson.
- 5 Gweithiwch drwy y penillion yn unsain gyda'r recordiad ac atgoffwch y dysgwyr i ganu gydag ynganiad clir. Mae hyn hefyd yn rhoi cyfle i drafod strwythur y gân – strwythur stroffig AAAA.
- 6 Efallai y byddwch yn teimlo bod dysgu'r alaw yn ddigon o gynnydd ar gyfer un sesiwn ac y byddwch yn mynd i'r afael â'r ail a'r drydedd rhan harmoni yn y sesiwn nesaf.
- 7 Pan fydd yr holl ddysgwyr yn hyderus gyda'r alaw, cyflwynwch y rhan harmoni (Rhan 2) i bawb.
- 8 Pan fydd yr holl ddysgwyr yn hyderus â'r rhan yma rhannwch y grŵp yn gyfartal. Rhwch yr alaw i un grŵp (rhan 1) a'r grŵp arall y harmoni (rhan 2).
- 9 Rhwch ddigon o gefnogaeth i'r ail ran, ceisiwch berfformio yn ddeulais gyda'r recordiad. Cyfnewidiwch rannau fel bod pawb yn cael cyfle i ganu pob rhan.

Sgiliau Cyfannol

- Mae'r gân yn cynnwys trydydd rhan sef y desgant, cyflwynwch y rhan i grŵp bychan o ddysgwyr neu unawdydd. Ceisiwch berfformio'r gân gyda'r tri llais heb unrhyw gyfeiliant fel bod y dysgwyr yn gwrando'n ofalus iawn ar yr harmoni. Efallai y byddwch yn ei gweld hi'n ddefnyddiol i daro'r curiad ar offeryn taro, dylai dysgwyr ganolbwyntio ar gywirdeb rhythm a'r donyddiaeth.
- Ceisiwch amrywio'r perfformiad. Er enghraifft, dechrau gyda llais unawdol yn Pennill 1, deuawd/triawd yn Pennill 2 a'r dosbarth cyfan yn ymuno yn Pennill 3 a 4. Ar ôl arbrofi gyda gwadau lleisiol gwahanol, ceisiwch amrywio'r ddynmeg mewn gwahanol rannau o'r gân. Er enghraifft, dechrau'r bennill gyda dynmeg tawel, crescendo (raddol mynd yn gryfach) i mewn i ail hanner y bennill, ac yn canu yn forte (cryf) yn y frawddeg olaf.

Y GELYNNEN

Traddodiadol tr Owain Gethin Davies



Datganiadau o'r hyn sy'n bwysig:

- Mae archwilio'r celfyddydau mynegiannol yn hanfodol er mwyn dyfnhau sgiliau a gwybodaeth gelfyddydol, ac mae'n galluogi dysgwyr i ddod yn unigolion chwilfydig a chreadigol.
- Mae creu yn cyfuno sgiliau a gwybodaeth gan dynnu ar y synhwyrau, ysbrydoliaeth a'r dychymyg.

- Gwrandewch a gwerthuswch recordiadau eraill o Ganeuon Gwerin Cymreig, trafodwch y prif nodweddion cyn gwrando ar y geiriau a thrafod y stori/ neges. Mae 'Calennig' yn un o grwpiau gwerin traddodiadol fwyaf blaenllaw yng Nghymru, yn 1994 fe wnaethant rhyddhau recordiad o'r gân hon ar yr albwm 'Winds Masnach: Gwyntoedd Môr Hafren'. Gwrandewch a gwerthuswch y recordiad hwn a thrafod ei brif nodweddion.
- Rhannwch y dysgwyr yn grwpiau llai a gofynnwch i bob grŵp i gyfansoddi cân werin. Cyfyngwch yr alaw i symudiad triadig yn bennaf – C E a G gan ddefnyddio nodau pasio achlysurol drwy ddefnyddio D a F, gall y dysgwyr greu geiriau bachog gan ddefnyddio thema tebyg i 'Y Gelynnen'.
- Rhowch gyfle i bawb berfformio i'r grwpiau eraill, ac yna gwerthuso perfformiadau ei gilydd. Beth am ddysgu cân werin Gymreig arall, e.e. 'Ar lan y môr'. Pan fydd dysgwyr yn gyfarwydd â hon, gallent gymharu y ddwy gân werin a rhoi sylwadau ar strwythur, gwedd a thraw.

Asesu ar gyfer Dysgu:

- Mae ymateb a myfyrio, fel artist, ac fel cynulleidfa, yn rhan hanfodol o ddysgu yn y celfyddydau mynegiannol.

Holi

Adnodd: Dim dwylo i fyny

- Eglurwch yn eich geiriau eich hun y stori y tu ôl i'r geiriau.
- Rhowch enghraifft o un o'r rhythmau a gyflwynwyd yn yr alaw.
- Sawl curiad sydd ym mhob bar? (4) Ar ba curiad y mae'r alaw yn dechrau? (4ydd)

Adborth

Adnodd: Sylwadau yn unig

Rhowch adborth i grwpiau penodol ar eu sylw at newidiadau mewn traw. Efallai y bydd angen i chi ddangos sut i symud i rhan uchaf y llais wrth ganu'r rhan desgant neu'r nodau uchel 'D' sy'n ymddangos yn yr ail frawddeg, y naid wythfed (7 nodyn) yn y frawddeg olaf a'r defnydd o symud triadig yn yr alaw.

Hunanesiad / Asesiad gan gyfoedion

Adnodd: Deialog dysgwr-i-ddysgwr

Gofynnwch i'r dysgwyr i gymryd eu tro i fod yn athro wrth drafod perfformiad ac i ofyn cwestiynau. Efallai y bydd angen i chi roi rhai awgrymiadau o gwestiynau posibl iddynt. e.e.

- Pa rhan oedd anoddaf i ddysgu yr alaw, harmoni neu desgant? Pam?
- Beth ydych chi'n ei hoffi / ddim yn ei hoffi am y gân yma? Eglurwch eich ateb.